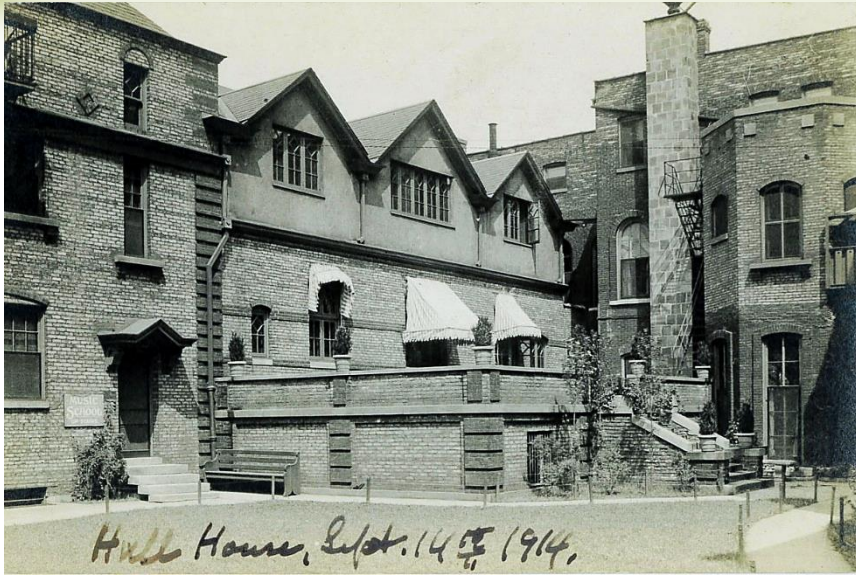




## Settlementidén

*i Sverige och i världen:*

Mötesplatser och lokalt arbete för ökad empowering och mening: människors lika värde; tillit och förtroende. Det är grundläggande för en levande demokrati!



**Hull House grundades 1889** och påverkade den offentliga politiken för folkhälsa och utbildning, yttrandefrihet, bättre arbetskraftsförhållanden, invandrares rättigheter, rekreation och det offentliga rummet, konst, och filantropi.

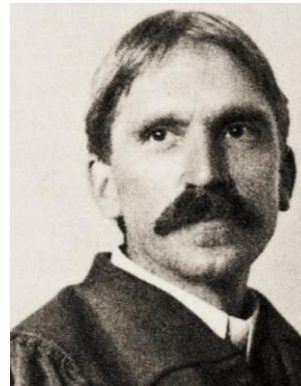
De hade ett nära samarbete med Chicagoskolan vid University of Chicago. Hull House var en plats där universitetsutbildade kvinnor bodde tillsammans med och utbildade, den fattiga lokalbefolkningen, däribland många nyanlända invandrare från Europa. De bedrev även forskning och verkade för sociala reformer.

Hull House upprättade Chicagos första offentliga lekplats och offentliga konstgalleri.

**Grundaren Jane Addams** blev inspirerad av Toynbee Hall i London.

Addams var en banbrytande amerikansk filantrop, feminist och blev den första ordföranden i Internationella Kvinnoförbundet för Fred och Frihet 1919. Hon fick Nobels fredspris 1931.

Addams var också en av grundarna till American Sociological Society.



*Dewey flyttade till New York 1904. Där engagerade han sig genast i the Henry Street Settlement på Manhattan.*

**John Dewey**, professor för Institutionen för filosofi, psykologi och pedagogik i Chicago University, följde sina studenter till Hull House och tillsammans med dem och de boende arbetade för bättre livsvillkor.

Dewey, myntade begreppet "Learn to do by knowing and to know by doing".

Dvs att egenupplevda, praktiska erfarenheter som reflekteras gör att vi lär oss något nytt. Det gör att vi stärker vår förmåga att lösa utmaningar tillsammans med andra och ger en grund för demokratiskt förståelse. Detta synsätt har lagt grunden för Svensk folkbildning.

# Birkagården 1912



*Birkagossarna i aktion. 1915.*



*Familjeafton.*



*Väva vadmal. Danslek i en av de första flickklubbarna. Foto omkring 1914.*

**Inflyttning till städerna i slutet av 1800-talet**  
Industriella revolutionen efterfrågar arbetskraft.

**Toynbee Hall  
London 1884**

1:a Settlementet öppnar för att möta den sociala misären i de nya bostadsområdena.

**Hull House och Chicagokolan 1889**

Addams & Dewey lägger grunden för Community Work, social rättvisa, kultur, hälsa, folkbildning och demokrati.

**Birkagården (Hemgård)  
Stockholm 1912**



1:a Settlements i Sverige.

**Barnavårdsnämnden 1924**

Kommunens barnavårdsnämnd ansvarar för förebyggande ungdomsverksamhet.

**1:a kommunala ungdomsgården 1936**  
Gamlestaden i Göteborg.

**Bostadssociala utredningen 1933-1947**  
Grund i bostadspolitiken. Tillkomsten av allmännyttan, de statliga lånebidragen mm.

**Riksförbundet Sveriges Hemgårdar 1937**

**Ungdomsgård 40-50-talet**

Ungdomsgårdar i varje område. Förebyggande och samverka med föreningar.



**Statens ungdomsråd 1959**  
Stöd och bidrag till ungdomsorganisationer.

**Ungdomsgård 60-talet**  
Fokus att vara stöd för att ungdomar utvecklar sina resurser och potential.

**Innebandy 60-talet**  
Startar i den öppna fritidsverksamheten. Öppen idrottsverksamhet var en del av gården.

**Miljonprogrammet 1965 - 1975**  
Bostadsbyggande för att möta bostadsbrist och ökad arbetskraftsinvandring.

**Fritidsgård för alla 70-talet**

Integrerad anläggning för alla åldrar. Fokus på målgrupper & utsatta ungdomar.



**Grannskapsarbete 70-talet**  
Områdesarbete i utsatta områden inom socialtjänsten.

**Fritidsgård 80-talet**  
Från disco till delaktighet. Fritidsledaren som handledare.

**Boo Folkets Hus 1983**  
Boende startar förening och mötesplats i Orminge i Nacka.

**1984 Fryshuset öppnar**  
Basket & replokaler för unga och målgrupper.

**Föreningen Trädet 1987**  
Boende startar integrerad mötesplats Brickebacken, Örebro.



**300 fritidsgårdar läggs ner i början av 90-talet**  
Fokus på olika målgrupper, åldrar mm ger mångfald.

**Öppen fritidsverksamhet 10-12 år lag 1995**

**Folkhälsoinstitutet bildas 1992**  
Hälsofrämjande strategier. Ungas uppväxtmiljöer 1996.

**Barnombudsmannen 1993**

**Ungdomspolitiska riktlinjer 1994**  
Ungdomsstyrelsen bildas. Sektorsövergripande helhetsyn på ungdomars situation.

**Sesame-modellen 1996**  
Lokalt folkhälsoarbete genom områdesarbetet Nacksta, Sundsvall.

**Blommansatsningen 1995 - 1999**  
Stöd till utsatta områden.

**Storstadssatsningen 1999 - 2004**  
Lokala utvecklingsavtal för åtgärder i utsatta områden.

**Skolan mitt i Förorten 2000**  
Den Öppna Skolans möjlighet för hälsa och integration.

**Barns och ungas rätt till kultur 2006**  
En skrift från Statens kulturråd och Barnombudsmannen.

**Förebyggande och främjande - ungdomars fritid och hälsa 2007**  
Ungdomsstyrelsens.

**IOP 2008**  
Idéburet Offentligt Partnerskap

**Kulturcentrum 2008**  
Integrerade mötesplatser. Kulturförvaltningen Uppsala.

**Den uppsökande fritidsledaren 2008**  
Koutakis, Mucfs rapport Mötesplats för unga.

**2009 Unga startar föreningar i öppen fritidsverksamhet**



**Hälsofrämjande bostadsområde 2010**  
Mötesplats en av sex kriterier.

**Malmökommissionen 2010 - 2015**  
Satsning på utsatta områden.



**Allaktivitetshus 2011**  
Verksamhet i skolans lokaler. Kulturförvaltningen Malmö.

**Mötesplats Social hållbarhet 2013**  
SKR och Folkhälsomyndigheten.

**Agenda 2030 antogs 2015**

**Hållbar utveckling 2016**  
Agenda 2030 och FN:s globala mål för hållbar utveckling.

**Stöd till fritidsgårdarna 2018**  
Regeringsuppdrag till Mucf.

**Hur skapar vi inkluderande offentliga rum? 2018**

**2018 Om tjejers vardagsliv, gränslinjer, aktörskap, motstånd**

**Europeiska principer och riktlinjer 2020**  
För lokal öppen fritids- och ungdomsverksamhet.

- Aktuella frågor:**
- Hållbart bostadsbyggande
  - Inkluderande offentliga miljöer
  - Platsobunden verksamhet (uppsökande verksamhet 2008)
  - Platstagande, kodade platser

- .....
- .....
- .....
- .....



**Jane Jacobs,  
journalisten, aktivisten och  
stadsbyggnadskritikern.**

**Påverkade debatten på  
60-talets och även dagens  
stadsplanerare.**

**"...städerna har behov av en ytterst invecklad och tät mångfald  
av verksamheter som ger varandra ett konstant ömsesidigt stöd,  
både ekonomiskt och socialt"**

**"Gå ut på plats och iaktta vad som fungerar och vad som inte  
fungerar, och lär från verkligheten. Titta ut från dina fönster,  
tillbringa tid på gator och torg och se hur folk i praktiken utnyttjar  
utrymmen, ta lärdom av detta och använd denna lärdom."**



## Mötesplats - Område

Inflyttningen till nya bostadsområden och städer innebär att **sociala relationer och nätverk sätts ur spel.**

Både bland boende och så småningom även kommunen/staden ser behov av att sätta in insatser som ger stöd för **stärka det lokala sociala kittet och säkra tillgång till möteslokaler.**

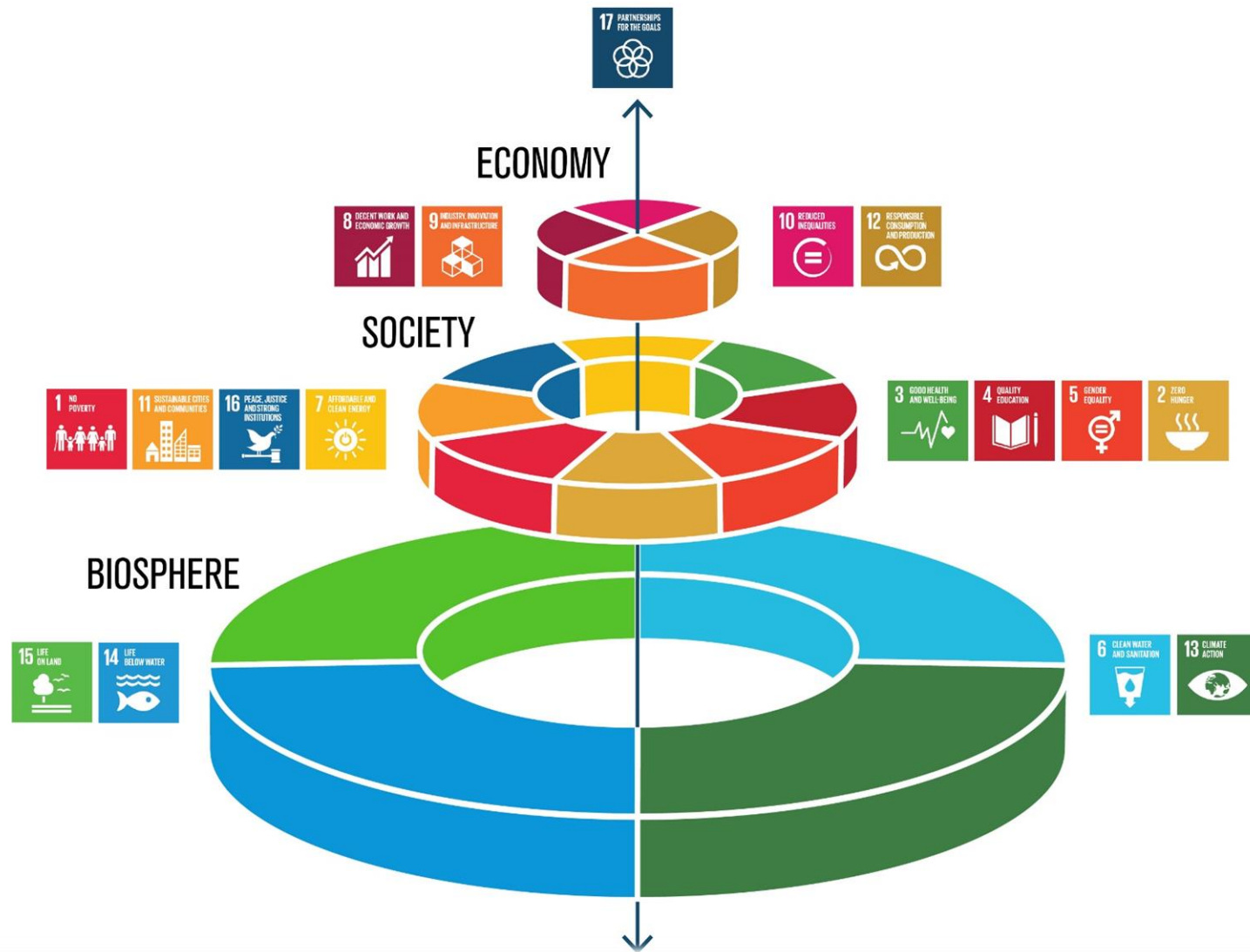
Här läggs grunden för **ledare i öppen verksamhet** och områdesarbetare (Community Worker\*) och ungdomsledare (Youth Worker).

**Under 70-talet kom dessa få namnet fritidsledare.**

Behovet av områdesarbete har gett upphov till många beskrivningar som ex Grannskapsarbete, **Staden mellan husen, Hälsöfrämjande bostadsområde.**

\* *Gemenskapshetsarbetare*







# GLOBALA MÅLEN

för hållbar utveckling



[De Globala målen - IM \(imsweden.org\)](https://www.imsweden.org)



Hur  
skapar vi  
inkluderande  
offentliga rum?



**Ex. på ”nya” begrepp och nytt språk inom samhällsbyggnad och inkluderingsarbetet:**

- Social hållbarhet
- Social sammanhållning
- Socialt kapital
- Tolkningsföreträde
- Gränslinjer
- Motstånd
- Kodade platser
- Tillträde
- Platstagande
- Stigmatiserade platser
- Kollektiva omsorgsstrukturer

**Ex. på "nya" begrepp och nytt språk inom samhällsbyggnad och inkluderingsarbetet:**

- Social hållbarhet
- Social sammanhållning
- Socialt kapital
- Tolkningsföreträde
- Gränslinjer
- Motstånd
- Kodade platser
- Tillträde
- Platstagande
- Stigmatiserade platser
- Kollektiva omsorgsstrukturer

**Vilket leder till "nya" beskrivningar och utmaningar av det offentliga rummet:**

***De offentliga rummen ses som genuskodade platser för traditionella och patriarkala sammanhang.***

***Ett starkt platsinnehåll är inte odelat positivt i offentliga rum, eftersom det kan innebära känslan av ett exkluderande ägarskap för platsen, som kan göra att andra brukare känner sig ovälkomna.***

Ex. på "nya" begrepp och nytt språk inom samhällsbyggnad och inkluderingsarbetet:

- Social hållbarhet
- Social sammanhållning
- Socialt kapital
- Tolkningsföreträdare
- Gränslinjer
- Motstånd
- Kodade platser
- Tillträde
- Platstagande
- Stigmatiserade platser
- Kollektiva omsorgsstrukturer

Vilket leder till "nya" beskrivningar och utmaningar av det offentliga rummet:

***De offentliga rummen ses som genuskodade platser för traditionella och patriarkala sammanhang.***

***Ett starkt platsinnehåll är inte odelat positivt i offentliga rum, eftersom det kan innebära känslan av ett exkluderande ägarskap för platsen, som kan göra att andra brukare känner sig ovälkomna.***

Vilket leder till "nya" frågor om hur vi kan skapa inkluderande rum:

- Hur skapar vi lokal social hållbarhet?
- Hur kan vi stärka social sammanhållning?
- Hur kan vi stärka områdets och en ungdoms sociala kapital?
- Vem har och vem har inte tolkningsföreträde?
- Vilka gränslinjer upplever olika målgrupper?
- Vilket motstånd upplever de?
- Vilka platser är kodade för olika målgrupper?
- Och vilka upplever att de har tillträde till platsen?
- Hur sker olika platstagande i det offentliga rummet?
- Kan en stigmatiserad plats omkodas?
- Hur kan vi utveckla och stärka en lokal kollektiv omsorgsstruktur?

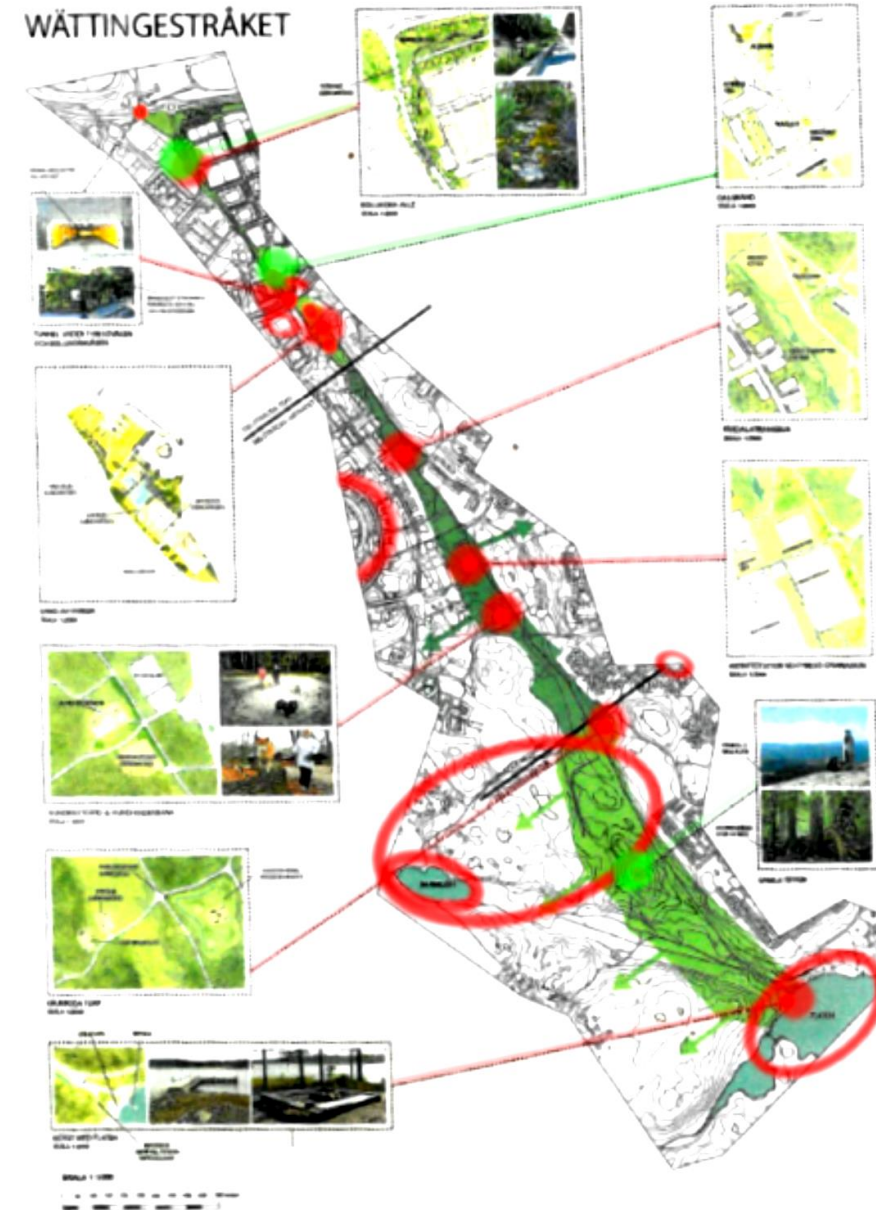
**SSFs uppdrag i Tyresö kommun  
Utveckling av Wättingestråket  
utifrån tjejers behov**

**Hur aktivera "Zonen aktivitet"  
för tjejer och hur möta tjejers behov  
i Tyresö kommun.**

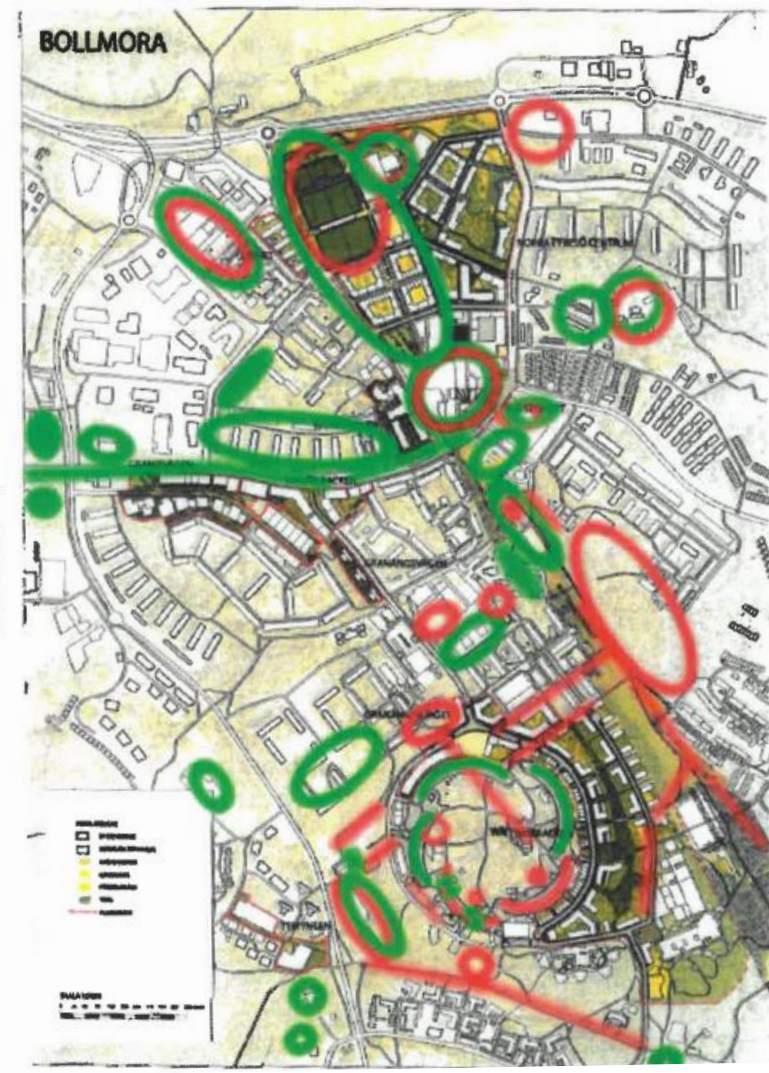
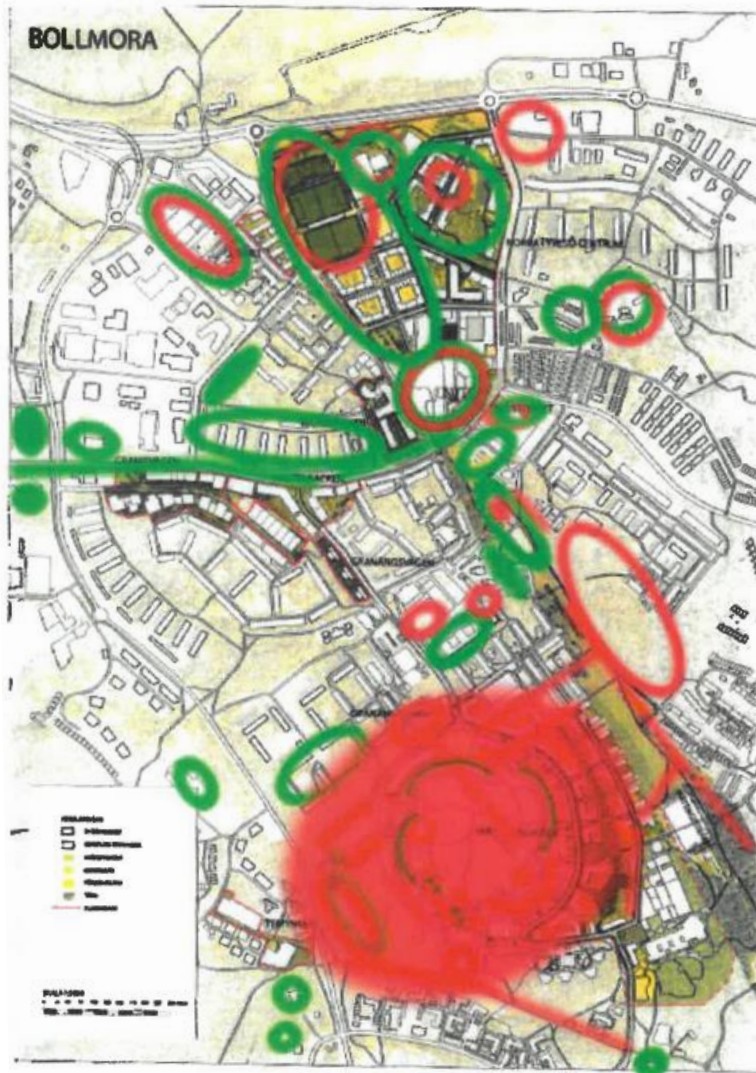


# Fokusgrupper i Tyresö med tjejer i åldern 10 - 16 år

markerade på kartor var det känns ...  
...otryggt med **rött**  
...tryggt med **grönt**



Summerande beskrivning utifrån var tjejerna bor

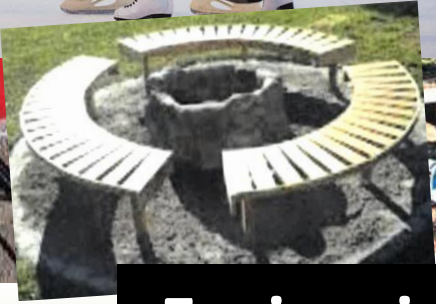




## **Tjejernas upplevelser:**

- Desto närmare ju mer detaljerad och nyanserad beskrivning
- Desto närmare och oftare ju tryggare är det
- Desto fler människor i alla åldrar, desto tryggare
- Platser där social kränkning sker, är på en del skolor och skolgårdar
- Ödliga platser är både otrevliga och otrygga
- Traumatiserade platser är där det har hänt en hemsk händelse





Ex. inspirationskort

## Tjejerna lyfter att detta förbättrar:

- Aktivitetsledd verksamhet ...
- Anläggningar för aktiviteter ...
- Anläggningar för mysiga miljöer ...
- Köpcentrum en mötesplats ...
- Bättre service i "Ringan" ...
- Busstorget ...
- Övriga områden ...
- Trygghet och meningsfull fritid i skolan ...

## Drömmar ...

... nöjespark, isbana, dansbana, boulbana, zipline, gokart, lazerdom, utegym för tjejer, trädgårdar, grillplatser, djurpark och hotell

eller ...

... idéer som kan utvecklas?



För den så kallade

## ”mjuka infrastrukturen”

i samhällsbyggandet behövs det:

Stödstrukturer, samordning och underhåll för att stärka den sociala sammanhållningen.

Tjejejs platsstagande i det offentliga rummet behöver stärkas. Tjejejs perspektiv, behov och arenor ges inte samma förutsättningar som killar.

När tjejer tar plats öppnar det upp för andra underrepresenterade/underordnade grupper som ex. blyga killar, HBTQI, Funkis.

De behöver få en starkare röst och inflytande för att skapa en mer rättvis och socialt inkluderande offentligt rum.



**Ungas fritid är  
ojämlik och  
ojämställd**

**Staden en  
demokratisk  
arena. Men  
inte för alla**

**Människor  
och platser  
stigmatiseras**

**Utmaningar i  
områdesarbetet**

**Motstånd  
i tjejers  
vardagsliv**

**Olika "rum"  
påverkar  
trygghet &  
tillhörighet**

**Rasistiska  
strukturer  
är bitvis  
oförutsägbara**